



DomiGroup

Obbiettivi:

Questo è il quinto anno che la nostra cooperativa compila il bilancio sociale.

Impostato secondo le linee guida della Regione, siamo convinti che assolva alle sue funzioni di comunicazione, interna ed esterna, e di trasparenza.

Infatti, l'ottica con cui viene steso è quella di dare una visione, più precisa possibile, della realtà e delle scelte della cooperativa.

Metodologia:

La scelta della redazione del bilancio sociale è nata all'interno del Consiglio di Amministrazione che nel corso degli anni ha continuato a sostenere e a incoraggiare l'implementazione del documento.

Tutti i servizi della cooperativa contribuiscono con l'apporto di dati e tutte le persone della sede, secondo le proprie competenze, si occupano delle elaborazioni statistiche e dei commenti.

La bozza viene quindi discussa dal Consiglio di Amministrazione e successivamente sottoposta all'approvazione dell'Assemblea dei soci, quest'anno in data 13 maggio 2021.

Identità:

Domi Group Cooperativa Sociale ha sede legale ed amministrativa in S. Antimo Via Antonio Gramsci, 8 int. 3 è una cooperativa di tipo A, che progetta e gestisce servizi socio-sanitari, educativi, socio assistenziali e sanitari in tutto il territorio Italiano

Di strada ne abbiamo fatta molta, dall'apertura dei primi Centri Antiviolenza, per donne vittime di violenza nel 2016. Ai servizi dedicati ai minori, con l'apertura di una Comunità per minori disagiati, all'assistenza domiciliare rivolta ad adulti disabili ed anziani. Grazie al principio cooperativo della "porta aperta" la base sociale, è in continua evoluzione, nel 2021 la cooperativa può contare sulla forza e sulla passione di 100 dipendenti tra soci lavoratori e non

Breve presentazione:

Anno 2014 - il 29 settembre viene costituita la cooperativa

Anno 2016- in febbraio vi è l'apertura del primo Centro Antiviolenza Vita- presso il Comune di Torre del Greco

successivamente nel mese di marzo partiva il Centro Antiviolenza Liberamente- Donna di Sant'Antimo Ambito N 17

I Servizi Offerti all'interno dei centri antiviolenza sono:

- Consulenza Psicologica
- Consulenza Legale
- Orientamento al lavoro
- Mediazione culturale
- Ascolto telefonico 24 ore su 24, grazie al numero verde attivo.

Il centro antiviolenza nasce come risposta alle numerose richieste di aiuto da parte di donne che subiscono violenza. Il Centro offre un luogo sicuro e protetto alle vittime di violenza e un luogo dove le donne sono sostenute nel loro percorso di fuoriuscita dalla violenza

2016 - in dicembre avvio servizio di assistenza domiciliare disabili ed anziani territorio provincia di Caserta e Napoli

2017- è l'anno in cui l'assemblea dei soci, decide di espandersi anche fuori il territorio della regione Campania luglio decisione di espandersi anche fuori il territorio Campano

Infatti, in giugno vi è l'avvio della prima Comunità per Minori disagiati denominata "don tonino Bello" - Foggia – Asp Zaccagnino, attualmente ancora gestita dalla coop Domi

2017 luglio avvio Centro Antiviolenza del Polesina con relativa casa rifugio_ Rovigo Veneto

2018 maggio avvio servizio di Assistenza Specialistica Scolastico - Comune di Rottofreno

Coerentemente con la propria storia, attualmente la cooperativa opera nell'area dei servizi alla persona con particolare attenzione alle tematiche educative, interculturali e formative:

- dell'infanzia
- dell'adolescenza
- della sfera relazionale adulti
- dell'ambiente e cultura
- della formazione

La società non è a scopo di lucro e il suo orientamento di fondo tende a coniugare creatività d'impresa, capacità d'adeguamento ai cambiamenti del contesto economico e sociale, istanze di solidarietà, promozione di pratiche di partecipazione e strategie di sviluppo locale sostenibile.

Finalità e Strategie:

L'orientamento della cooperativa è stato negli anni quello di cercare sempre, anche grazie a percorsi formativi di tipo sociologico, di andare oltre la semplice erogazione del servizio, nella consapevolezza di svolgere un ruolo di forte utilità sociale.

Quindi missione di Domi è anche:

- promuovere la qualità sociale come un sistema di relazioni che intreccia benessere individuale e benessere sociale, ovvero il benessere di tutti i soggetti coinvolti nel processo di vita di una comunità
- ampliare la gamma dei servizi offerti attraverso soluzioni compatibili con i problemi di risorse finanziarie degli Enti Locali
- ampliare il numero dei soggetti sociali attivi nell'ambito dei servizi che DOMI gestisce

L'obiettivo è quello di riconoscere, incontrare e valorizzare le realtà del territorio (dalla scuola ai servizi sociali, dalle famiglie alle parrocchie, dall'associazionismo alle realtà produttive, dagli enti pubblici ai gruppi informali) e instaurare con loro relazioni stabili e sistematiche favorendo così processi di coprogettazione.

L'attivazione di collaborazioni, sperimentata con famiglie e associazioni, ci permette di esprimere che la compresenza di operatrici/ori e volontari del territorio ha portato valore aggiunto ai servizi.

Queste forme di collaborazione si sviluppano in modo differente a seconda della tipologia di servizio.

Aree

La cooperativa attraverso la mediazione tra lo scopo mutualistico e i principi di solidarietà sociale, si rivolge in particolare a coloro, singoli o gruppi, che per diverse cause si trovano in condizione di svantaggio permanente o temporaneo attivando servizi socio sanitari, assistenziali, educativi di animazione, di inclusione e reinserimento sociale e di contrasto alle dipendenze, nonché attività culturali e di formazione finalizzate ad offrire risorse dirette all'intera comunità fornendo risposte mirate ai bisogni dei cittadini

26 servizi attivi

1000 destinatari diretti

252 giornate di erogazione

€ 1.533.126 di fatturato

19 Principali committenti

100 dipendenti

Aree di Intervento:

Ogni attività è coordinata da un responsabile di zona:

AREA DI INTERVENTO	SERVIZI GESTITI	RESPONSABILE /COORDINATORE
AREA MINORI	Assistenza Specialistica Scolastica, in favore di minori disabili Comunità alloggio Don Tonino Bello per minori disagiati Comunità familiare	Dott.ssa Rosaria Dell'Aversana Psicologo - Psicoterapeuta Dott. Edoardo Cinquegrana -Psicologo Psicoterapeuta
AREA DISABILITÀ ADULTI /ANZIANI	Assistenza domiciliare anziani /disabili	Dott. Edoardo Cinquegrana
AREA WELFARE DI ACCESSO	Centri antiviolenza Servizio Sociale Professionale	Dott.ssa Arena Loredana -Psicologa Dott.ssa Rosaria dell'Aversana Supervisione dei Centri antiviolenza: Dott.ssa Angela Chiavassa

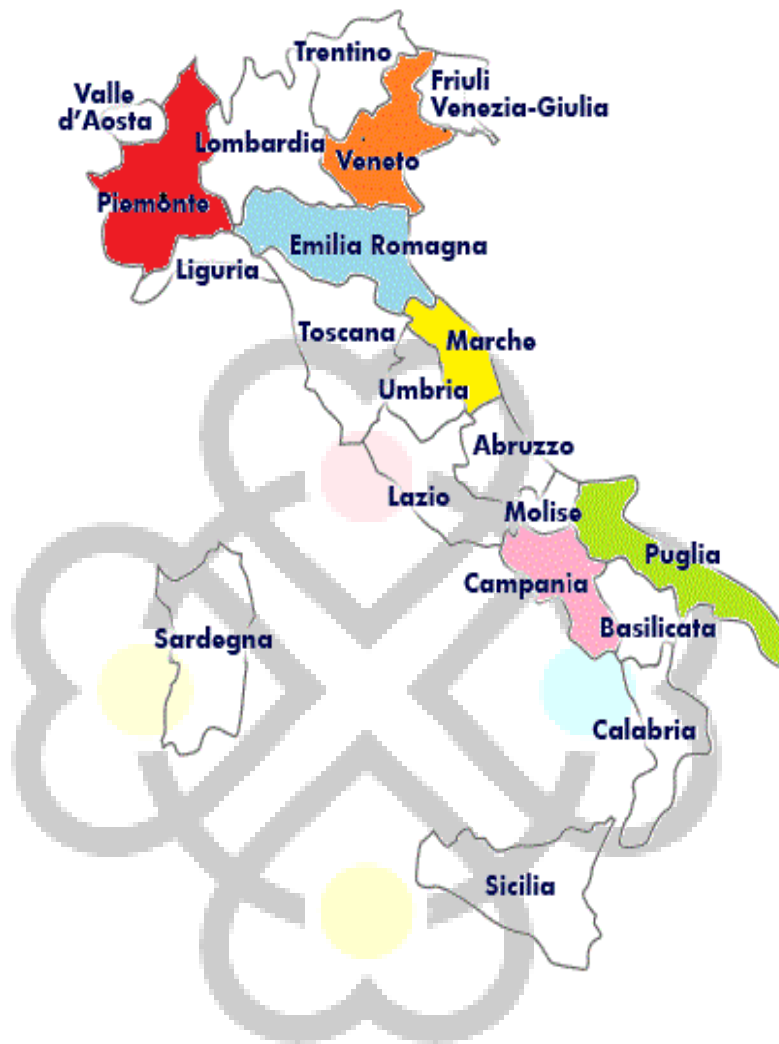
Rete Territoriale

Possiamo considerare all'interno di questa rete una serie di relazioni **direttamente** legate ai servizi gestiti da Domi: con gli Enti di riferimento, i servizi sociali di base, la Tutela Minori, l'ASL, le forze dell'ordine, le scuole e le famiglie.

La rete territoriale va tuttavia considerata in termini più ampi, che comprendono da un lato i **tavoli territoriali** (Piani di Zona, Agende 21, ecc..), dall'altro i rapporti costanti con le Associazioni e le Cooperative presenti sul territorio, che in diversi casi diventano delle vere e proprie collaborazioni.

I progetti presentati per gare e/o per richieste di finanziamento alle Fondazioni sono intrinsecamente progettazioni di rete.

Siamo presenti in oltre 16 comuni in 7 regioni diverse:



Regione Lombardia :

Regione Veneto:

Comune di Rovigo Servizio di Centro Antiviolenza del Polesine

Comune di Cogollo: Servizio Centro Antiviolenza

Comune di Cavarzere Servizio Centro Antiviolenza

Comune di Montegalda Assistenza sociale di base ed assistenza domiciliare

Comune di Sedriano : Servizio di assistenza ad alunni portatori di disabilità frequentanti la scuola dell'infanzia

Regione Piemonte

Comune di Varallo Pombia: assistenza Specialistica Scolastica

Provincia di Novara: Assistenza Specialistica scolastica

Regione Emilia-Romagna

Comune di Rottofreno Servizio di Assistenza Specialistica Scolastica

Regione Marche

Comune di Porto Recanati: Servizio di assistenza alunni Hp

Regione Campania:

Comuni della Provincia di Napoli:

Comune di S. Antimo: Sportelli Ascolto presso istituti scolastici

Comune di Portici: con Assistenza Domiciliare a favore di Anziani e Disabili

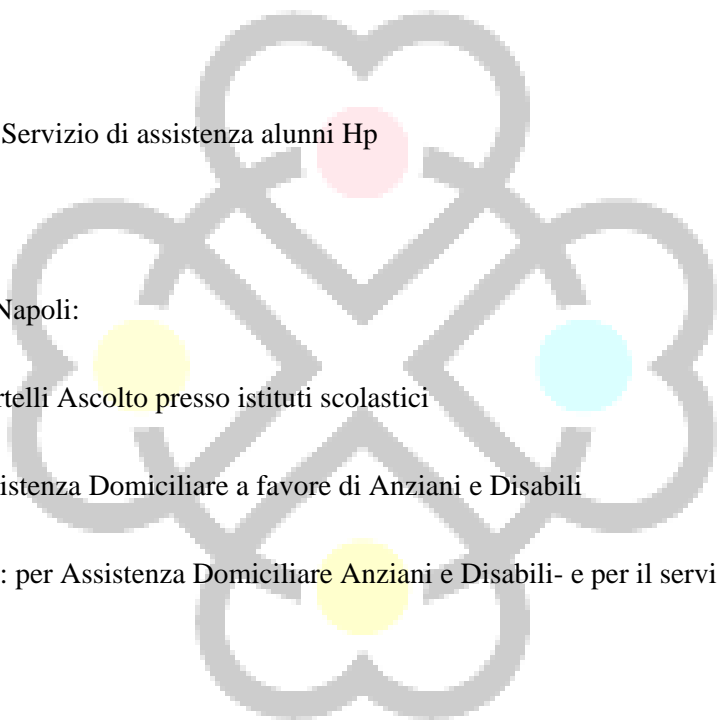
Comune di Torre del Greco: per Assistenza Domiciliare Anziani e Disabili- e per il servizio di Scolastica

Provincia di Caserta:

Comune di Santa Maria CV- Casapulla- San Prisco-per il Servizio di assistenza Domiciliare A favore di disabili e anziani e centro antiviolenza

Regione Puglia:

Comune di Foggia con la Comunità per Minori disagiati



DomiGroup

Il Bilancio d'esercizio 2022 si chiude con un risultato positivo.

L'utile civilistico è pari a € 4.045 e la sua destinazione rispetta le norme statutarie e del c.c.

Il fatturato è stato per buona parte realizzato attraverso l'**affidamento diretto** da parte di Enti Pubblici (99,98%).

Il 2022 è stato un anno di lavoro intenso in cui, abbiamo lavorato per rafforzare il processo di cambiamento, promuovendo connessioni tra, i soci lavoratori e i lavoratori. Anche nel 2022 abbiamo continuato il processo di stabilizzazione del personale, consapevoli che le persone sono la risorsa più importante per la Cooperativa.

A supporto di questo, abbiamo investito notevoli risorse in percorsi di formazione interna, per una media di 10 ore/persona e abbiamo promosso la partecipazione dei nostri soci a corsi e a convegni esterni. Attenti all'utilizzo delle risorse, ne abbiamo promosso un utilizzo efficace ed efficiente, consapevoli del dovere di utilizzarle al meglio, senza sprechi. Abbiamo costantemente curato la gestione dei nostri servizi, offrendo contesti accoglienti e sereni.

Abbiamo raggiunto circa 1000 persone: bambine e bambini, famiglie, ragazze e ragazzi, alunni delle scuole, donne vittime di violenza, anziani e disabili in difficoltà.

In particolare, il 98,5 % delle famiglie e degli insegnanti delle scuole alle quali ci rivolgiamo, le istituzioni pubbliche, i servizi per minori e le attività didattiche sono state soddisfatte del servizio. Abbiamo completato il percorso per adeguare la certificazione di qualità alla norma 9001:2015. Il 2022 è stato un anno che ci ha visti impegnati nel ripensare il processo di progettazione attraverso una ricerca azione che ha permesso a molti soci di sentirsi partecipi e protagonisti.

Anche quest'anno abbiamo confermato un bilancio positivo e un fatturato di oltre 1.000.00 mila euro con una crescita del 70 %, risultato che ci ha permesso di continuare a garantire posti di lavoro per i nostri soci e progettazioni, servizi, progetti per le comunità in cui abbiamo lavorato. Abbiamo, sostenuto la sperimentazione di forme di collaborazione attiva con famiglie e realtà del territorio con uno sguardo sempre più attivo verso altre realtà territoriali per sviluppare solidarietà e coesione sociale, attivato progettazioni complesse in partnership con altre cooperative ed associazioni, ma anche progetti di welfare aziendale con aziende del territorio, attivando servizi in risposta ai bisogni dei dipendenti, promuovendo la conciliazione tra i tempi di cura e di lavori.

Obiettivi e Destinatari

- 1) Partecipazione e coinvolgimento dei soci
- 2) Formazione e aggiornamento continuo
- 3) Organizzazione interna e sviluppo dei processi che la supportano per offrire servizi di qualità in relazione al nuovo contesto sociale
- 4) Rete: attraverso la costruzione di alleanze e *partnership*
- 5) Offerta di nuovi servizi/progetti per rispondere ai bisogni più recenti
- 6) Comunicazione chiara e trasparente per valorizzare il lavoro nei territori
- 7) Sostenibilità per garantire servizi di senso e di qualità

Il contesto sociale ed economico in cui ci troviamo è in continua evoluzione.

Nello specifico ambito dei servizi alla persona questo momento storico ci mette di fronte a complessità quali:

- La contrazione di risorse a disposizione degli enti locali per finanziare le politiche sociali;
- Il riemergere del bisogno di partecipazione, di **cittadinanza attiva**: le persone manifestano nitidamente la necessità di uscire dall'isolamento, di riconnettersi in una rete;
- La capacità delle cooperative di ripensare il loro funzionamento per adeguarlo al nuovo contesto.

È partendo da questa analisi che si configura una nuova realtà socioeconomica in cui le cooperative non possono più porsi solo come attuatrici di pratiche ma devono assumere un ruolo attivo sia nei confronti dell'Ente Pubblico che della cittadinanza.

Avere, quindi, capacità di progettazione e ri-progettazione in itinere e capacità di co-progettazione, diventa un differenziale che può supportare l'Ente Pubblico in questo momento di crisi e che può diventare un connettore tra l'Amministrazione Comunale e i cittadini per avviare nuove pratiche come la cogestione di servizi, il mutuo aiuto, la partecipazione ad attività di autogestione.

L'obiettivo è che si verifichi in questo percorso una trasformazione per quanto riguarda la figura del cittadino, che da fruitore del servizio diviene cittadino attivo, parte di un tessuto sociale, consapevole dei cambiamenti sociali ed economici in atto.

E', infatti, la consapevolezza che conduce al protagonismo e alla costruzione di reti, che promuove la coesione sociale e che porta alla modificazione dei comportamenti individuali con una ricaduta anche economica per l'Amministrazione Comunale.

Questo lavoro richiede un costante e attento impegno di formazione che deve coinvolgere tutte le persone attivate nel processo anche se a diversi livelli e in misura differente.

Gli operatori dei servizi alla persona sono dunque chiamati a rivedere e a riformulare la loro professionalità, per renderla adeguata ai nuovi scenari.

Obiettivi Strategici anno 2022

La Cooperativa prosegue l'opera di radicamento territoriale, con un'attenzione particolare alla Regione Veneto, sforzandosi di mantenere una presenza significativa e di riferimento per le istituzioni e i cittadini, attraverso servizi innovativi e progetti che possano rivolgersi direttamente ai bisogni dei cittadini stessi. Le nuove azioni imprenditoriali e la ricerca di nuovi ambiti di intervento vengono perseguite con una particolare attenzione alla sostenibilità economica della Cooperativa, posizionandola sulla gestione diretta di servizi che garantiscano una relazione diretta con il Committente e una possibilità di liquidità, sganciata dai tempi degli enti pubblici, così da evitare il generarsi di ulteriori costi per la gestione bancaria della liquidità, necessaria a alla copertura dei costi mensili.

Riteniamo importante continuare a lavorare per consolidare un modello organizzativo sempre più partecipato, capace di adeguarsi alle nuove necessità dell'organizzazione. Riteniamo fondamentale attivare processi volti alla valorizzazione e responsabilizzazione delle risorse umane presenti in cooperativa, incentivando la diffusione di comportamenti orientati all'auto-imprenditorialità. Confermiamo il nostro impegno a considerare l'ambiente di lavoro come spazio di cooperazione, di confronto e ascolto delle diversità che ci contraddistinguono in un clima di lavoro rispettoso e accogliente. Ribadiamo la volontà di un sistema di rapporti fondato sulla partecipazione attiva e democratica dei soci all'interno dell'organizzazione. In quest'ottica si colloca anche il processo di coinvolgimento di soci e socie nel percorso di analisi, ricerca e innovazione dei servizi della cooperativa e nell'attivazione di gruppi ad hoc rispetto alle tematiche che sollecitano oggi il nostro pensiero e il nostro agire sociale.

Continuiamo a investire nei territori e a credere che è a partire dalle comunità locali, dalla riattivazione di legami di vicinanza e di vicinato che si possono contrastare le manifestazioni di disagio, promuovendo nelle comunità la capacità di prendersi cura delle persone che le abitano. Questo significa creare reti, ponti, alleanze per perseguire obiettivi comuni. È a partire dalle persone e nei territori che il nostro lavoro sociale può recuperare così l'essenza dell'azione politica. Insieme ad altri soggetti saremo impegnati per:

- sensibilizzare, attivare e coinvolgere i cittadini e le comunità nel riaffermare i diritti di cittadinanza per le persone;

- contribuire a promuovere la riflessione culturale sui servizi alle persone e sulla tutela dei diritti delle donne e dei più deboli;
- tutelare la dignità professionale e le condizioni contrattuali dei lavoratori del terzo settore;
- tutelare la funzione sociale e la solidità economica e finanziaria delle organizzazioni del lavoro.

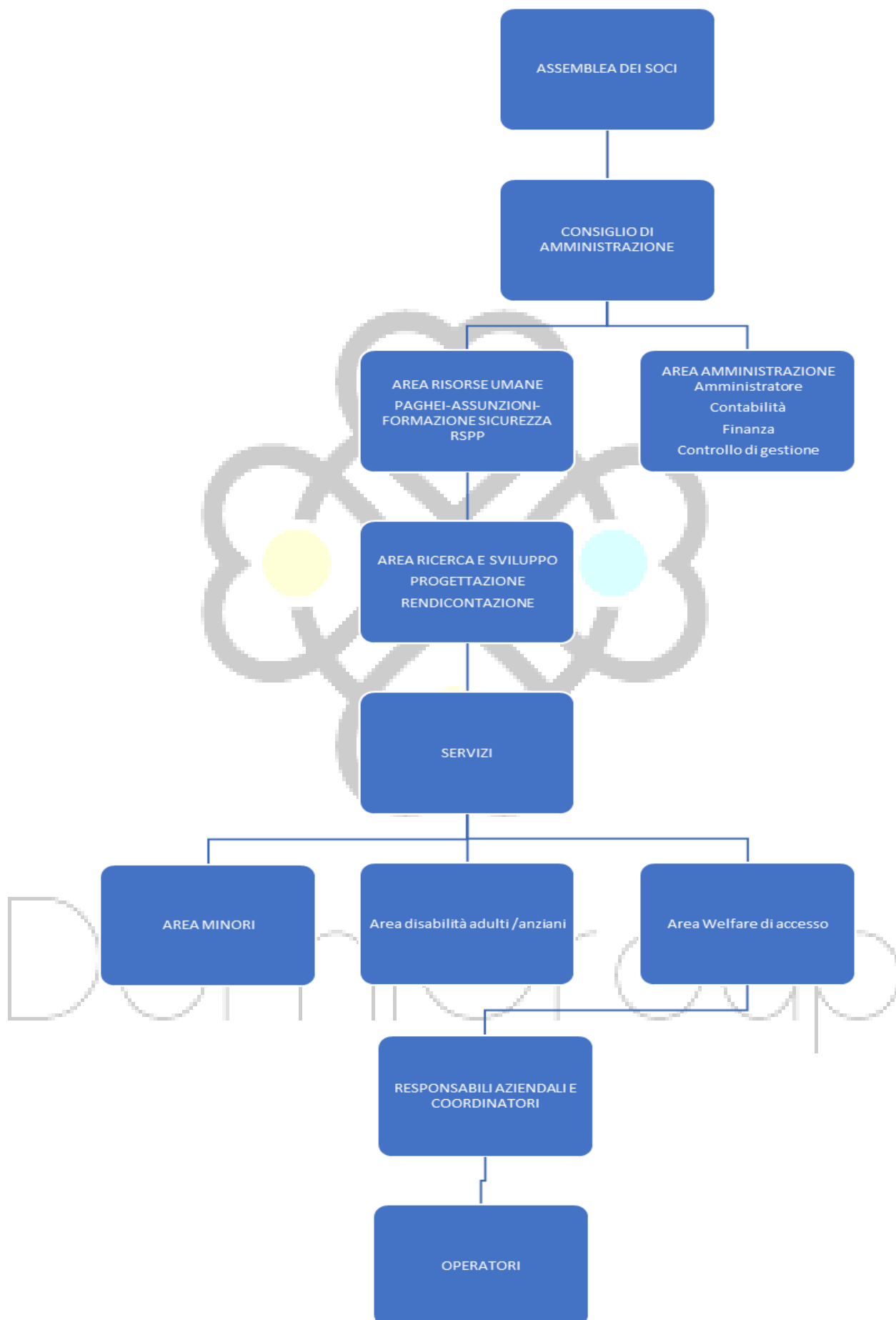
Democrazia e Mutualità

Il CDA è l'organo esecutivo cui l'Assemblea dei soci affida la conduzione della vita della cooperativa, nel rispetto della sua Mission e dello statuto, dura in carica tre anni ed è rieleggibile.

Composizione del Consiglio di Amministrazione:

- **Presidente:** Illari Dell'Aversana -Area affidata : Amministrazione
- **Vicepresidente:** Edoardo Cinquegrana- Laure in Psicologia – Area Affidata : coordinamento servizi
- **Consigliere:** Federico Castri- Area Comunicazione - Ricerca e sviluppo

DomiGroup



BASE SOCIALE

Assemblea dei Soci

Ne fanno parte tutti i soci e le socie della Cooperativa, hanno diritto di voto gli iscritti nel Libro Soci da almeno tre mesi. Elegge il Consiglio di Amministrazione, il Collegio Sindacale e sceglie la società incaricata della revisione contabile.

L'*assemblea ordinaria*, che ha luogo almeno una volta l'anno per la chiusura dell'esercizio sociale:

- a) Approva il bilancio consuntivo;
- b) Nomina le cariche sociali;
- c) Approva i regolamenti.

L'*assemblea straordinaria* delibera sulle modificazioni dello statuto, sulla nomina, sulla sostituzione e sui poteri dei liquidatori e su ogni altra materia espressamente attribuita dalla legge alla sua competenza.

Principali ordini del giorno assembleari nell'anno

Definizione degli obiettivi di programmazione annuale inerenti: la gestione delle attività caratteristiche (obiettivi di gestione dei servizi, valutazioni e modificazioni organizzative, politiche del lavoro, formazione); lo sviluppo delle attività (progetti ed investimenti), e le linee dell'attività sociale (Bilancio Sociale e scelte inerenti alla mutualità interna ed esterna, scelte inerenti agli strumenti di comunicazione);

Analisi e determinazioni inerenti alle problematiche di gestione di diversi servizi e progetti;

Attività di budget e controllo di gestione trimestrale;

Bilancio Consuntivo esercizio 2022

Compagine Sociale

I soci sono rappresentati da persone che hanno esperienza nel settore ed in possesso delle qualifiche richieste per lo svolgimento dell'attività. Il numero è di seguito riepilogato.

Criteri di ammissione: gli unici previsti sono quelli riportati dallo Statuto, dal Regolamento e dalla normativa vigente.

La quota sociale è di 200,00 euro senza ulteriori spese per il socio/a.

Composizione Base Sociale

	2016	2017	2018	2019	2020	2021	2022
N. Soci P.F.	6	8	18	16	19	16	16
Di cui N. Soci Lavoratori	4	3	14	14	17	15	15
N. Soci Volontari	0	1	1	2	1	1	1
Capitale Sottoscritto	€ 4.200,00	€ 4.600,00	€ 5.800,00	€ 6.600,00	€ 7.600,00	€ 6.200,00	€ 6.600,00

La cooperativa si dimostra da sempre composta in prevalenza da figure femminili. Questo discende in buona misura dal tipo di servizi offerti: i servizi di centro antiviolenza e quelli per l'infanzia, infatti, sono tradizionalmente gestiti quasi esclusivamente da donne. Si tratta di un'impostazione culturale molto radicata che lega la figura femminile ai ruoli di cura e assistenza che, nella prima infanzia, sono strettamente connessi all'azione educativa.

Occupazione

In questa sezione del bilancio sociale si mette in evidenza la ricaduta occupazionale della cooperativa, ovvero il suo contributo al mercato del lavoro in termini di persone occupate.

Nella tabella seguente sono illustrati i diversi tipi di rapporto lavorativo:

Dati occupazionali al 31/12/2022

	2022	2021	2020	2019	2018	2017	2016
Lavoratori con contratto subordinato indeterminato	56	47	49	20	18	0	0
Lavoratori con contratto subordinato determinato	37	37	35	58	53	66	15
Lavoratori con contratto di Collaborazione	4	2	2	0	1	1	0
Lavoratori Autonomi P.IVA	22	22	5	5	5	3	2

I lavoratori con contratto subordinato sono suddivisi in soci lavoratori e non.

Nell'ultimo anno la Cooperativa ha perseguito una politica di stabilizzazione del personale, con incremento dei contratti di assunzione a tempo indeterminato.

Al 31/12/2022 risultavano attivati n 2 contratti zero contratti di collaborazione occasionale: la cooperativa ricorre a questa tipologia contrattuale solo per lavori saltuari o di piccola entità.

Tempi di lavoro dei lavoratori subordinati

Il dato relativo ai tempi parziali è in crescita negli ultimi anni e riguarda l'89% dei lavoratori complessivi.

Si tratta di una cifra elevata che va riferita a più fattori:

o la grossa componente femminile della cooperativa che necessita di conciliare tempi di vita e tempi di lavoro

o la tipologia di servizi gestiti che non sempre permette di offrire incarichi a tempo pieno

o la difficoltà, per questioni di tempo e di distanze territoriali, di accorpate le monte ore di servizi diversi per affidarli ad un'unica persona

	2022	2021	2020	2019	2018	2017	2016
Tempo pieno	3	1	1	1	0	0	0
Tempo part time	90	83	83	67	77	70	17
totali	93	84	84	67	77	70	17

Il frequente ricorso al contratto part-time si propone come un possibile strumento atto a facilitare la conciliazione tra la sfera lavorativa e la sfera familiare, consentendo alle socie e ai soci lavoratori di vivere al meglio i loro diversi ruoli.

Di contro, l'utilizzo del part time e il livello retributivo, che, pur rispettando il contratto nazionale di lavoro, è contenuto, non sono in grado di rispondere ad un bisogno di reddito "pieno".

Qualifiche professionali e livelli dei lavoratori subordinati

LIVELLO	2022	2021	2020	2019	2018	2017	2016	QUALIFICA
A1	2	0	7	7		2	0	ausiliarie
B1	1	0						aiuto cuochi addetti all'assistenza di base
C1	26		26	24	22	22	2	OSA
C2	11		30	14	5	5	10	OSS
D1	14		7	7	10	5	1	Educatore
D2	28		14	14	12	12	2	Educatore Professionale/Assistente sociale
E1	1	1	1	2	2	2	2	Psicologo

Domi group dedica uno sforzo sistematico alla formazione del proprio personale, utilizzando tutte le opportunità per supportare il lavoro quotidiano e la crescita professionale.

La formazione è concepita come occasione per valorizzare le competenze e sostenere lo sviluppo di nuove conoscenze.

Tale processo coinvolge tutta la cooperativa, fornendo l'acquisizione di sapere che garantiscono una formazione variegata e insieme finalizzata, capace di misurarsi con le trasformazioni del lavoro e della società attuale.

La formazione prevista per legge

Durante l'anno educativo, il personale dei servizi partecipa ai seguenti **corsi previsti per legge**:

- Formazione in materia di Igiene degli Alimenti - 4 ore
- Formazione per addetti Antincendio a rischio basso (8 ore)
- Aggiornamento per addetti Antincendio (aggiornamento triennale) – 4 ore
- Formazione per addetti di Primo Soccorso - 12 ore con disostruzione pediatrica
- Aggiornamento per addetti di Primo Soccorso (aggiornamento triennale) - 4 ore
- Formazione obbligatoria in merito a salute e sicurezza in base all'Art. 37 del D.lgs. 81/08 - 8 ore

Formazione specifica per gli educatori

Prima annualità “Psicologia e pedagogia della disabilità”

TOTALE 10 ORE

Modulo I (durata 4 ore) **Elementi di Psicologia dello sviluppo tipico e atipico**: bisogni evolutivi e fasi della crescita nell'infanzia e nell'adolescenza. Linee fondamentali dello sviluppo cognitivo, linguistico, sociale, emotivo-affettivo e fattori di rischio. Classificazioni e caratteristiche delle diverse disabilità.

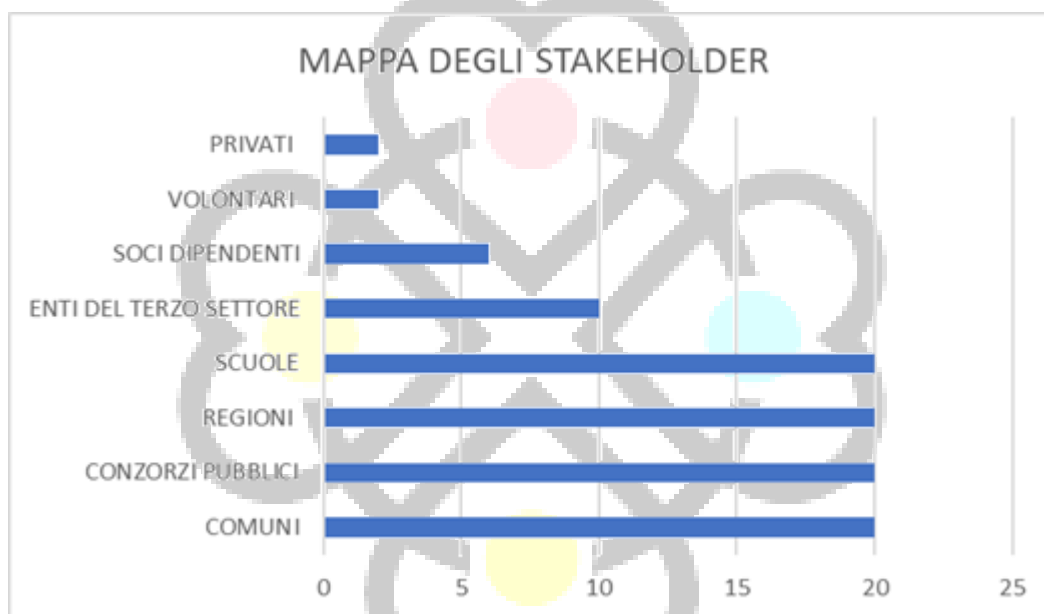
Modulo II (durata 3 ore) **Elementi di Pedagogia speciale**: indicatori di qualità dell'integrazione scolastica. Il profilo dinamico funzionale. Le principali linee del modello antropologico bio-psico-sociale ICF. Elementi di Legislazione scolastica sull'inclusione e l'integrazione.

Modulo III (durata 3 ore) **Intervento per soggetti autistici**. Approfondimento sui disturbi dello spettro autistico (caratteristiche cliniche ed elementi psicologici). Gli interventi educativi per bambini autistici e con difficoltà comunicative.

RENDICONTO SOCIALE

Mappa degli Stakeholder:

La Cooperativa Domi, negli anni si è + fortemente radicata con i propri servizi all'interno delle comunità in cui opera collaborando e operando per conto sia della Pubblica Amministrazione sia delle organizzazioni- anche private- che operano nei servizi alla persona. In primo luogo dunque, gli stakeholders sono rappresentanti dalla committenza

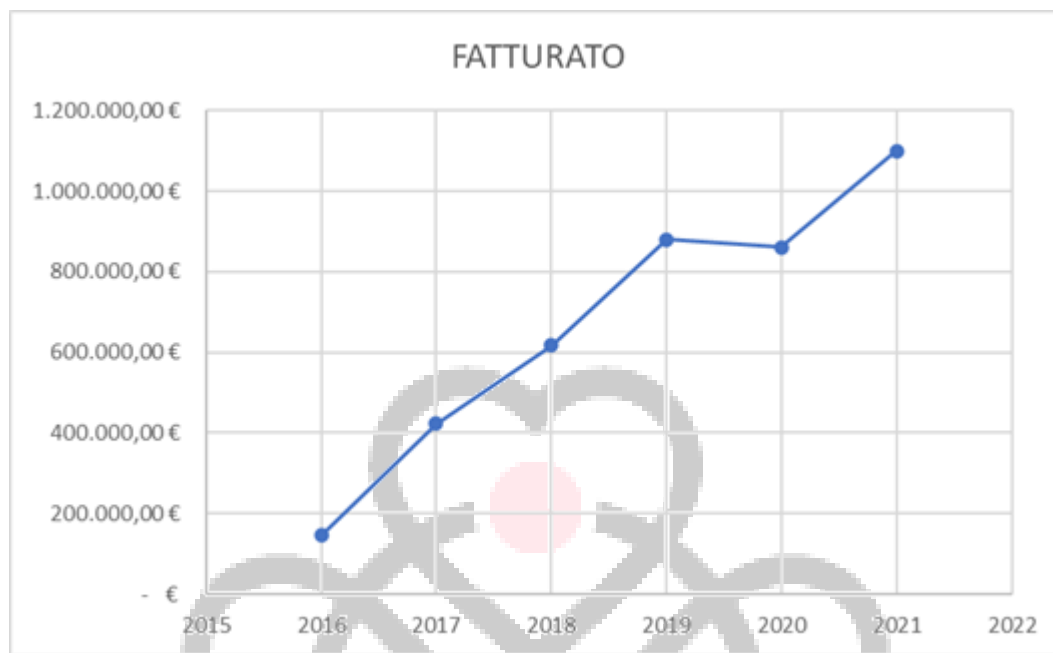


È alla luce di tali obiettivi, che la nostra cooperativa sociale identifica in modo chiaro gli stakeholder che con essa si relazionano e assegna agli stessi ed ai loro interessi un certo peso nella strutturazione delle sue politiche ed azioni. Il grafico seguente vuole illustrare questo peso relativo, riflettendo su quali sono i portatori di interessi primari e secondari della cooperativa Domi Group Società Cooperativa Sociale arl

Sono “portatori di interesse” molto vicini i soci per i quali la cooperativa, a vari livelli, risponde al bisogno di occupazione e sono portatori di interesse” gli utenti, siano essi bambini, minori o adulti, per i quali la cooperativa è la risposta ad uno o più bisogni, dall’educazione alla formazione.

Dimensione Economica Finanziaria

Per descrivere la nostra cooperativa sociale, vogliamo presentare innanzitutto alcuni dati relativi ai bilanci degli anni scorsi, per poter riflettere sulla nostra situazione ed evoluzione, nonché su alcune prime dimensioni di crescita economica sul territorio. Il valore della produzione rappresenta così innanzitutto un primo indice della nostra dimensione economica. Di seguito il grafico dell’andamento della produzione dal 2016 al 2021



circa l'86 per cento della ricchezza viene distribuita tra i soci e i lavoratori

La Cooperativa, svolgendo le sue attività, crea una ricchezza - **Valore Aggiunto** – a favore di tutti i portatori di interesse sia interni che esterni, i cosiddetti stakeholders di DOMI.

La ricchezza di tipo economico si affianca alla ricchezza sociale, prodotta dalla Cooperativa in coerenza con i propri fini istituzionali.

Per determinare il valore aggiunto viene contrapposta a tutti i ricavi solo una parte dei costi, ossia le spese sostenute per:

- ✓ servizi (centro stampa, assistenza macchine ufficio, postali)
- ✓ utenze (telefono, luce, gas, acqua)
- ✓ consulenze (legali, amministrative, architettura)
- ✓ affitti
- ✓ manutenzioni, carburante, spese rappresentanza)

Vengono considerati anche:

- ✓ ricavi e costi accessori (proventi finanziari e ritenute su interessi attivi)
- ✓ ricavi e costi straordinari
- ✓ ammortamenti e accantonamenti

La situazione economica della cooperativa, così come qui brevemente presentata, ha generato negli ultimi anni una forte crescita economica, confermata anche nel 2022

Conto economico

A) Valore della produzione

31-12-2022 31-12-2021

1) ricavi delle vendite e delle prestazioni	1.459.569	1.118.213
5) altri ricavi e proventi		
altri	73.557	2.420
Totale altri ricavi e proventi	73.557	2.420
Totale valore della produzione	1.533.126	1.120.633
B) Costi della produzione		
6) per materie prime, sussidiarie, di consumo e di merci	21.195	24.876
7) per servizi	514.607	386.955
8) per godimento di beni di terzi	6.451	5.470
9) per il personale		
a) salari e stipendi	738.162	515.796
b) oneri sociali	166.991	113.878
c), d), e) trattamento di fine rapporto, trattamento di quiescenza, altri costi del personale	55.166	37.928
c) trattamento di fine rapporto	55.166	37.928
Totale costi per il personale	960.319	667.602
10) ammortamenti e svalutazioni		
a), b), c) ammortamento delle immobilizzazioni immateriali e materiali, altre svalutazioni delle immobilizzazioni	-	1.347
a) ammortamento delle immobilizzazioni immateriali	-	111
b) ammortamento delle immobilizzazioni materiali	-	1.236
Totale ammortamenti e svalutazioni	-	1.347
14) oneri diversi di gestione	1.198	14.072
Totale costi della produzione	1.503.770	1.100.322
Differenza tra valore e costi della produzione (A - B)	29.356	20.311
C) Proventi e oneri finanziari		
16) altri proventi finanziari		
d) proventi diversi dai precedenti		
altri	-	31
Totale proventi diversi dai precedenti	-	31
Totale altri proventi finanziari	-	31
17) interessi e altri oneri finanziari		
altri	2.942	1.791
Totale interessi e altri oneri finanziari	2.942	1.791
Totale proventi e oneri finanziari (15 + 16 - 17 + - 17-bis)	(2.942)	(1.760)
Risultato prima delle imposte (A - B + - C + - D)	26.414	18.551
20) Imposte sul reddito dell'esercizio, correnti, differite e anticipate		
imposte correnti	22.369	15.658
Totale delle imposte sul reddito dell'esercizio, correnti, differite e anticipate	22.369	15.658
21) Utile (perdita) dell'esercizio	4.045	2.893

L'organo amministrativo.

Presidente C.d.A.

DELL' AVERSANA ILLARI

Il sottoscritto amministratore dichiara che il presente documento informatico è conforme a quello trascritto e sottoscritto sui libri sociali della società.

Imposta di bollo assolta in modo virtuale tramite la Camera di Commercio di Napoli - Autorizzazione numero 38220/80bis del 22/10/2001.

Sant'Antimo (NA), 09/08/2023_

L'organo amministrativo.

Presidente C.d.A.

DELL' AVERSANA ILLARI

DomiGroup